

2021.12.02

飛越德雷克海峽麥哲倫南極探險 17 日



海空聯航

壯麗的南極是地球上最後一塊淨土，但令人卻步的是單程航行需要至少兩天、來回就是四天的德雷克海峽，海象險惡令人掬心掬肺。智利的 DAP 航空公司多年經營巴塔哥尼亞與南極航線，整合極地經驗與當地資源，於 2003 年成立了南極 21 世紀遊輪公司，首創飛越德雷克海峽、降落於南極科研站的航線。此航線使用英國製 BAE-146 四引擎高翼噴射機，原 100 座僅搭載 69 位貴賓，以兩小時飛行輕鬆取代兩天披肝瀝膽的航行，從天而降抵達壯麗的南極。

夢想新船

經過十五年營運經驗累積，南極 21 世紀遊輪公司終能打造一艘最理想的南極探險船，於 2019 年尾下水。這艘 4900 噸的「麥哲倫號」破冰能力是目前商業船隻最高的 PC6，跟新近下水的超級遊艇水晶 Endeavor、Scenic Eclipse 相同，可以更為靠近岸邊。船上擁有玻璃全景大廳、寬敞時尚的餐廳與酒吧、健身房和桑拿浴以及醫務室。船首的室外觀景甲板可讓乘客全方位欣賞南極風光，也配備 10 艘橡皮艇，非常適合南極登陸巡遊和觀賞野生動物。艙房面積從 19 到 44m²，全部配備陽台。



小才是美

麥哲倫號只搭載 69 位貴賓，擁有 60 位人員服務，員工／賓客比例是南極探險船史上最高。由於南極登陸有每次最多一百人的限制，麥哲倫號上更少的乘客數量，可以保證更高的上下船效率、提供最多的南極岸上遊覽時間，不用分批排隊等待。專門為南極 21 世紀公司設計和製造的全履帶雪地車，能適應南極複雜多變的地形。這艘小型精品郵輪配備了 12-14 名專業探險隊員（包括一位說中文），充滿熱情的探險專家攜手為您打造一趟終生難忘的南極之旅。

航班

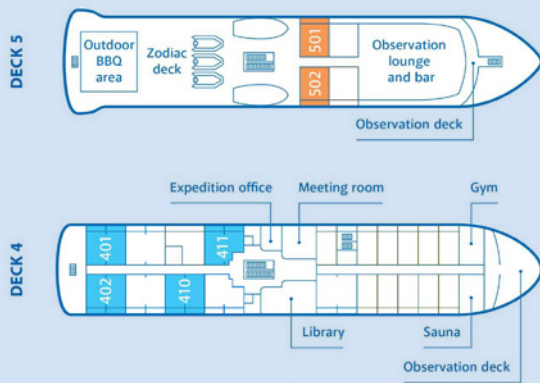
建議由雪梨轉機，以下航班可能會有臨時調整

| | | | | | |
|-----------|------------|-------------------|---------------|--------------|----------|
| 12/02 (四) | 中華航空 CI51 | 台北 TPE—雪梨 SYD | 23:55-12:15+1 | 航程 09 時 20 分 | A359 |
| 12/04 (六) | 澳洲航空 QF27 | 雪梨 SYD—聖地牙哥 SCL | 12:45-11:10 | 航程 12 時 25 分 | 波音 787-9 |
| 12/06 (一) | 南美航空 LA293 | 聖地牙哥SCL—蓬塔阿雷納斯PUQ | 10:37-13:59 | 航程 03 時 22 分 | A3212 |
| 12/15 (三) | 南美航空 LA002 | 納塔萊斯港PNT—聖地牙哥SCL | 13:15-18:40 | 航程 03 時 25 分 | A320 |
| 12/16 (四) | 澳洲航空 QF28 | 聖地牙哥SCL—雪梨SYD | 13:35-17:50+1 | 航程 14 時 15 分 | 波音 787-9 |
| 12/17 (五) | 中華航空 CI52 | 雪梨 SYD—台北 TPE | 22:10-04:30+1 | 航程 09 時 20 分 | A359 |

團費

兩人一室每人 NT\$ 870,000 起

| 房型 | 每人 NT\$ |
|----------------------------------|---------|
| 5F 頂層套房 (橘) 33m ² 雙人房 | 870,000 |
| 4F 尊享套房 (藍) 44m ² 雙人房 | 900,000 |



• 行程結束後以實際單據報帳，多退少補。

• 船上餐食與午晚餐期間的葡萄酒、船員小費。啤酒、果汁和飲料等全天供應。南極登陸防水靴的租賃、國際南極旅行協會的費用。

• 前段雪梨與聖地牙哥三夜、與後段百內國家公園兩夜延伸行程與回程聖地牙哥機場旅館的住宿含早餐、餐食、交通、活動，包括導遊、司機行李小費，二人一室每位團費如上。

• 本公司領隊隨團服務照例不收小費。

• 本公司贈送一次雪鞋徒步行程與船上每人每天兩件洗衣服務。

城市 住宿 機場 飛行 船遊



規劃執行費

每人 NT\$ 80,000 (異數風格旅行社服務內容詳見報名表附件)

- 詹醫師親赴智利造訪船公司並上船場勘，確保船上整體軟硬體水準。
- 針對南極包機的不確定性與潛在天候問題設計可兼顧應急方案的行程安排。
- 雪梨、聖地牙哥與百內國家公園三次共五人次場勘，去蕪存菁精選餐廳菜色。

不包括

- 機票、通訊、洗衣、酒吧飲料等個人費用。南極航班優選座位 (保證兩座位中間有一空位) 每人 NT\$ 15,000
- 船公司提供的皮划艇 (獨木舟) 計畫每人 NT\$ 28,000，預訂時需全額支付。每船限 10 人參加，由經驗豐富的教練指導帶隊。在南極的每一天，教練都會與探險隊合作配合，在天氣和海況許可

的情況下尋找最佳時間開展皮划艇活動，還將為皮划艇體驗者提供橡皮艇作為安全船全程跟隨。每次皮划艇活動持續大約 1.5 小時，活動結束後，皮划艇教練將為體驗者盡可能提供一些登陸時間進行遊覽。參加者需能聽懂英語並擁有皮划艇相關經驗，僅限 16 歲以上參加。如果在出發前 120 天之前取消退還 50%，如果在出發前 119 天之內取消不予退款。

注意事項

- 單人房加價團費 90%。兒童團費與大人相同，最低年齡 8 歲，須有完全責任能力的成人陪同。
- 飛往南極航班行李嚴格限重每人託運 + 手提總共 20kg，不可超重。

訂金與取消條款

訂金每人 NT\$ 150,000 不可退，可依當時空房狀況挑選房號保留。2021/08/05（四）前繳清尾款。

2021/08/05（四）之前取消，訂金無法退還。

2021/08/05（四）之後取消，取消費用為 90%。

2021/11/04（四）之後取消，取消費用為 100%。

2021/11/04（四）之前可更改同行者姓名但僅限更改一次。

壞天氣備案

南極 21 世紀公司自 2003 年以來開始運營海空聯航飛南極行程，多年來在南極極端環境下的陸、海、空運營協調方面積累了豐富的經驗。大部分航班均能按計劃出發，但在某些情況下，可能要根據天氣狀況調整航班出發時間。如果由於惡劣天氣等不可控原因而無法在預定日期飛往南極洲，將實施以下備案。根據南極 21 船公司的報告，在 2003~2020 的十七年間運營 225 航次中

179 次（80%）依照原訂日期起飛

36 次（16%）提早一天或延後一天起飛

8 次（3%）延後兩天起飛

1 次（0.5%）延後三天起飛

1 次（0.5%）取消行程

- 如果需要提前飛往南極：在某些天氣情況下，可能有必要將飛往南極的航班提前到前一天下午或傍晚，因而需要提前從蓬塔阿雷納斯起飛，抵達南極洲。
- 如果飛往南極班機延誤 1~2 天：團隊將在蓬塔阿雷納斯停留等待天氣合適後飛往南極。期間船公司會安排合恩角酒店或同級酒店的食宿，以及每日當地特色景點遊覽活動，但恕不退費。
- 如果飛往南極班機延遲三日以上（即至行程 Day 9）仍無法起飛（過去十七年間只發生過一次即 0.5% 機率），船公司將取消行程。旅行社保留每人 80,000 以安排巴塔哥尼亞高原與火地島的三日遊覽行程與食宿，剩餘團費全部退費。
- 如果從南極返回的班機必須提前：萬一天氣預報顯示南極將出現持續數日的惡劣天氣，則返回蓬塔阿雷納斯的航班可能會提前到前一天晚上，以避免發生在南極洲的長期滯留。船公司會安排抵達蓬塔後的接機，和在合恩角酒店或同級別酒店的食宿。
- 如果從南極返回的班機延誤：團隊將在南極停留，再根據天氣情況擇機返回。在延遲超過 2 天且天氣預報顯示未來數日內航班仍無法起飛的極其罕見情況下，出於安全考慮船長可能會選擇航行駛回南美洲。船上的餐食以及遊覽活動無需額外付費，行程在抵達蓬塔阿雷納斯後結束。
- 若發生以上任何情況，機票更動或後續旅行計劃變更產生的費用須由旅客自行負擔，旅行社將全力協助並以實報實銷的方式向旅客收費。



12/02 Day 1：晚間從台北飛往雪梨

12/03 Day 2：中午抵達雪梨，入住市中心港邊五星級酒店一夜

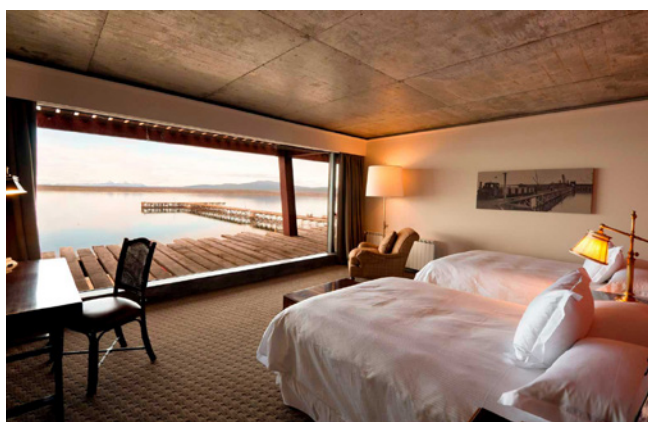
12/04 Day 3：前往機場搭乘午間班機飛往聖地牙哥，經換日線當天中午抵達，前往智利的文化首都、世界遺產古城瓦爾帕萊索並住宿兩夜。

12/05 Day 4：瓦爾帕萊索古城。

12/06 Day 5：搭乘上午班機前往蓬塔阿雷納斯，南極 21 世紀遊輪公司的工作人員將在機場接機，並送到五星級酒店入住（宿一夜）。下午參加行前強制性安全說明會，並介紹南極遊覽行程。隨後享用歡迎晚宴，品嚐地方特色美食。

12/07 Day 6：飛往南極：只需短短兩個小時，您就可以從智利蓬塔阿雷納斯飛到南極南謝得蘭群島，開啟您的南極探險之旅。走出艙門的一瞬間，您將感受到沁人心脾的南極空氣。下飛機後穿過智利弗雷科考站和俄羅斯別林斯高晉科考站，我們將登上南極郵輪。

12/08-11 Day 7-10：沿著南謝德蘭群島和南極半島西海岸遊覽，在冰雪覆蓋的峽灣和壯觀的冰山間巡遊，這裡還棲息著數目眾多的海鳥、企鵝、海豹和鯨魚。每天我們會乘坐橡皮艇，跟隨南極探險隊員一起登陸，探訪壯闊的美景。航行期間，您也可以參加極地專家準備的各種講座和報告，或者在觀景大廳欣賞南極美景，觀察極地動物，並與同伴們分享旅行趣聞。每日的行程會根據天氣和海況隨時進行調整，以探險的心態迎接未知的變化和驚喜是南極旅行的關鍵，同時這也正是南極的魅力所在。探險隊會根據天氣、冰情以及豐富經驗規劃相應行程，讓您擁有獨特的非同尋常的南極之旅，每日路線會根據探險的內容進行調整，以讓您盡可能體驗南極不同的美景。



12/12 Day 11：回到喬治王島並登上返回蓬塔阿雷納斯的飛機，與南極告別。抵達蓬塔後安排接機，依照船公司安排入住四星級酒店（宿一夜），飯店餐廳晚餐。

12/13 Day 12：早餐後進行蓬塔阿雷納斯市區觀光，中午前往郊外 1.5 小時車程的牧場欣賞專屬的牧羊犬表演並享用 BBQ 午餐，然後造訪安地斯兀鷹棲息地、近距離欣賞這種雄偉的大鳥。下午繼續前往百內國家公園的門戶納塔萊斯港（190km/2.5hrs），入住五星級 Singular Patagonia Hotel（45m² 標準客房宿二夜）：由二十世紀港口倉庫改裝而成，僅有 57 間客房的頂級旅宿，不但列名智利國家歷史古蹟，還保留原有動力機具設置而成博物館開放參觀。以溫暖厚實的質感妝點居室空間，大面落地窗引進天光雲影，拉近人與自然之間的隔閡。晚間在飯店餐廳就著橙暖爐火大啖美味。

12/14 Day 13：早餐後由導遊帶領，前往 1978 年列名世界自然遺產的百內國家公園（250km/1.5hrs）：位在智利南部的巴塔哥尼亞高原，以百萬年花崗岩群峰、冰河溶蝕的峽谷飛瀑與豐富的動植物生態引人入勝之外，天候的急驟變化讓連互塔尖時隱時現成為旅人追逐的焦點，融雪入河形成的汝藍湖水更是一絕，妖風狂掃雖令人卻步難行，但帶動的雲朵變化萬千也令人佇足癡迷，恨不能時時開啟全景模式記錄每一個精彩瞬間。今日全天在園區內活動，沿著 W 路線環遊百內角、佩歐湖、大瀑布等經典景點，歡嘆與原生物種羊駝、火鶴、灰鷺在某個轉角不期而遇。午餐把握參訪時間於國家公園內簡單享用，晚間返回飯店享用主廚巧手運用當地食材精心烹飪的法式料理。

12/15 Day 14：午前退房，納塔萊斯港市中心漫步，把握晨光收攬山光水色清風雲影。午餐後由納塔萊斯港 (PNT) 搭機飛回聖地牙哥，於機場旅館宿一夜。

12/16 Day 15：中午班機飛往雪梨。

12/17 Day 16：傍晚抵達雪梨，轉搭華航班機回國

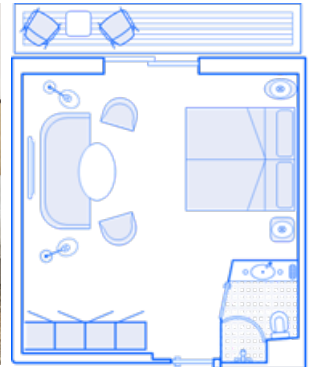
12/18 Day 17：清晨返抵國門。



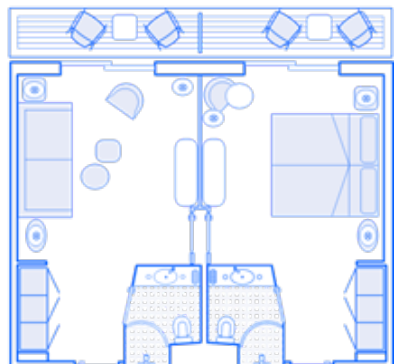
酒吧公共空間



餐廳



5F 頂層套房 33 m²



4F 尊亨套房 44 m² 雙浴室